



Nätutvecklingsplan Lehtirova Nät AB

Innehållsförteckning

1	Uppgifter om företaget och företagens elnät.....	3
1.1	Uppgifter om företaget	3
1.2	Uppgifter om företagens elnät	3
1.3	Karta över området där företaget bedriver nätverksamhet	3
2	Behov av överföringskapacitet i elnätet	4
2.1	Redogörelse för företagens prognosarbete	5
2.2	Prognos för behovet av överföringskapacitet i elnätet 2025–2034	6
2.3	Redogörelse för ökning och minskning av behov av överföringskapacitet.....	6
2.4	Systemets nuvarande förmåga att möta prognosen	6
3	Planerade investeringar och alternativa lösningar	7
3.1	Företagets tillvägagångssätt vid planering av åtgärder	7
3.1.1	Redogörelse för valet av investeringar som företaget redovisat	7
3.1.2	Redogörelse för valet av det mest kostnadseffektiva alternativet.....	7
3.2	Planerade investeringar.....	7
3.2.1	Kompletterande information om planerade investeringar	7
3.3	Behov av flexibilitetstjänster och andra resurser	7
3.3.1	Det förväntade behovet	7
3.3.2	Redogörelse för olika typer av åtgärder inklusive omfattning av behovet av åtgärderna	7
3.3.3	Omdirigering	7
4	Företagets bedömning om de planerade åtgärderna för perioden 2025–2034 möter behovet	7
5	Samråd	10
5.1	Redovisning av resultat från offentligt samråd.....	10
6	Övrigt	11

1. Uppgifter om företaget och företagens elnät

I det här kapitlet presenteras grundläggande information om elnätsföretaget och dess elnät.

1.1. Uppgifter om företaget

Lehtirova Nät AB är ett elnätsbolag som äger och driver elnät i Gällivare/Pajala kommun, i Norrbotten län. Se Tabell 1 för ytterligare information.

Tabell 1 Uppgifter om företaget

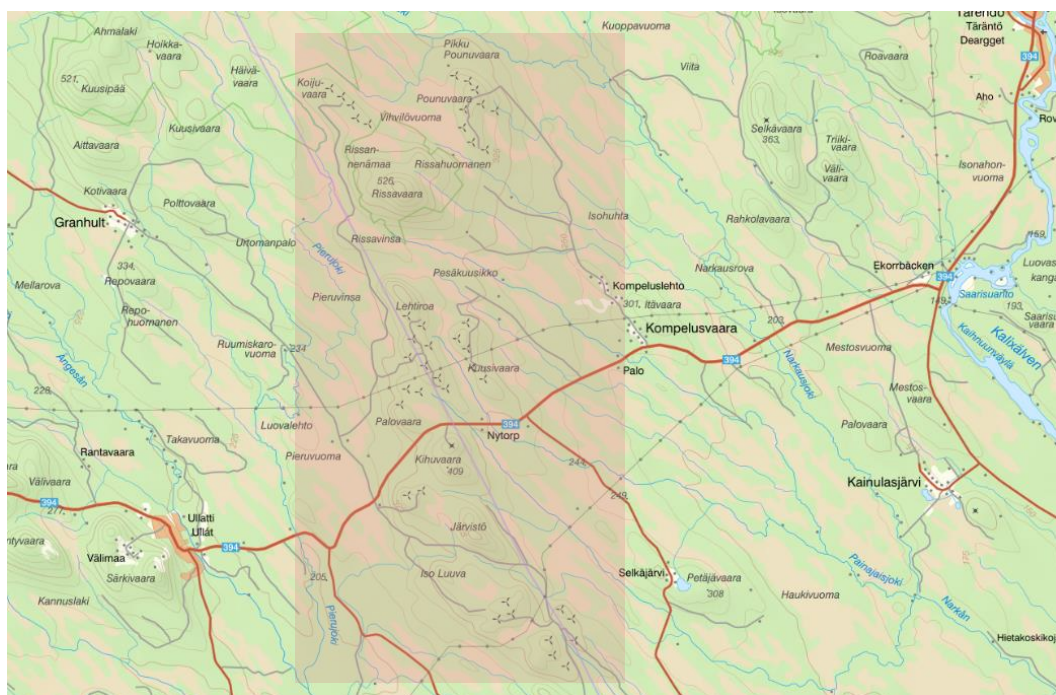
Företagsnamn	Lehtirova Nät AB
Organisationsnummer	559010–6174
Kontaktperson(er)	Maria Silva
E-post	maria.silva@ox2.com
Telefonnummer	+46 76 112 54 59
Länk till nätutvecklingsplan som delats inför samråd (preliminär nätutvecklingsplan)	www.ox2.com/natbolag
Länk till information om samrådet	Se information i denna nätutvecklingsplan
Länk till slutlig samrådsredogörelse	www.ox2.com/natbolag
Länk till slutgiltig nätutvecklingsplan	www.ox2.com/natbolag
Bilagor	-
Kartbilagor	-

1.2. Uppgifter om företagens elnät

Lehtirova Nät AB äger elnätet mellan vindkraftparken Lehtirova och Vattenfall överliggande nätstation. I dagsläget är vindkraftparken den enda anslutna kunden till Lehtirova Nät AB:s elnät. Företagets elnät innefattar cirka 59 km jordkabel och 4 km luftledning med en spänning om 36 kV mellan vindkraftparken Lehtirova och Vattenfalls station. Utöver 36 kV jordkabel och luftledning äger Lehtirova Nät AB även transformator, ställverk och viss styr- och kontrollutrustning.

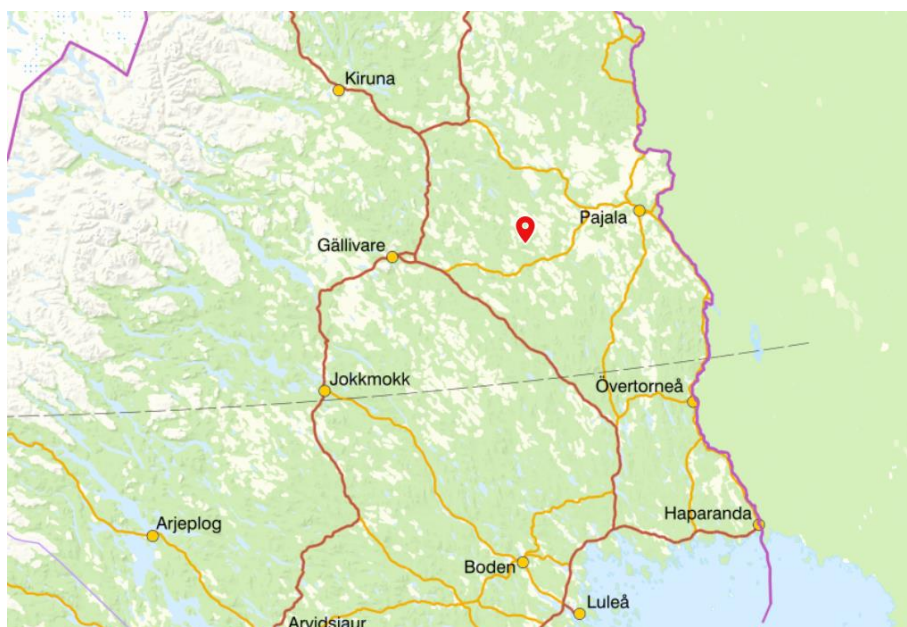
1.3. Karta över området där företaget bedriver nätverksamhet

Figur 1 visar det område där företagens elnät är beläget.



Figur 1 Karta över område där företagets elnät är beläget. Källa: Lantmäteriet

Figur 2 visar en mer utzoomad bild på området för att ge läsaren en bättre överblick över i vilken del av landet företagets elnät finns.



Figur 2 Karta över elnätets geografiska lokalisering. Källa: Lantmäteriet

2. Behov av överföringskapacitet i elnätet

I det här kapitlet beskrivs överföringsbehovet i elnätsföretagets elnät idag och i framtiden.

2.1. Redogörelse för företagets prognosarbete

I och med att företagets elnät byggts enbart i syfte att ansluta Lehtirovas vindkraftpark till elnätet bedömer företaget att elnätet är av delvis annan karaktär än exempelvis ett lokalt elnät som ansluter många olika kunder, både vad gäller elproduktion och elanvändning. Företagets elnät har en begränsad utsträckning med endast en ansluten kund och är geografiskt beläget i ett glesbebyggt område.

Dessa faktorer gör att företaget bedömer det som osannolikt att företagets elnät skulle påverkas av generella utvecklingsbehov av överföringskapacitet i elnätets närområde. Å andra sidan kan detta inte uteslutas, eftersom företaget liksom andra elnätsföretag omfattas av anslutningsplikt.

Mot denna bakgrund har företaget valt att främst använda sig av dialog med relevanta intressenter för att samla in synpunkter och information kring utvecklingen av överföringsbehov i företagets elnät på 10 års sikt. Dessa intressenter innefattar Gällivare och Pajala kommuner, Region Norrbotten, Länsstyrelsen Norrbotten, lokalnätsföretaget Vattenfall Eldistribution AB och regionnätsföretag Vattenfall regionnät som innehar nätkoncession i området.

I den dialog som förts med ovan nämnda aktörer har ingen information om förändrade behov av överföringskapacitet i Lehtirova Nät AB:s elnät framkommit. Gällivare kommun, regionen och Länsstyrelsen har informerat om att dessa inte har kännedom om några initiativ och planer som skulle kunna påverka överföringsbehovet i nätföretagets elnät. Inga svar har ännu inkommit från Pajala kommun eller från det angränsande elnätsföretaget.

Utöver detta har företaget även tagit hjälp av information i offentliga dokument såsom Vattenfalls samrådsunderlag för en planerad vindkraftpark i Pajala kommun^{1,2}. Vattenfall har lämnat in tillståndsansökan för vindkraftsparken Selkävaara i Pajala kommun till Länsstyrelsen. Projektet omfattar max 30 vindkraftverk och väntas årligen producera 800 GWh. Tills vidare antas i prognosen att överföringsbehovet i Lehtirova Nät AB:s nät inte kommer att påverkas av några planerade vindparksanslutningar till överliggande nät.

Givet att ingen information om förändrat överföringsbehov i Lehtirova Nät AB:s nät framkommit och att den idag enda anslutna nätkundens överföringsbehov antas kvarstå bedömer Lehtirova Nät AB att det sannolikt inte kommer att ske någon förändring i överföringsbehovet kommande 10 år. Prognosen blir alltså att dagens behov av överföringskapacitet i Lehtirova Nät AB:s nät förväntas stanna på samma nivå till 2034.

¹ Vattenfall. [Vindkraftpark vid Selkävaara, Pajala kommun, Norrbottens, Samrådsunderlag för avgränsningssamråd enligt 6 kap. miljöbalken](#). September 2022

² Vattenfall. [Vattenfall söker tillstånd för ny vindkraftspark i Pajala](#). Juni, 2024

2.2. Prognos för behovet av överföringskapacitet i elnätet 2025–2034

Överföringsbehovet i Lehtirova Nät AB:s nät förväntas kvarstå på dagens nivå under kommande 10 år. Överföringsbehovet idag motsvarar anslutningseffekten om 147,6 MW hos den enda anslutna kunden, vindkraftparken Lehtirova.

Tabell 2 Prognos över behov av överföringskapacitet i elnätet 2025–2034

År	Prognos för överföringsbehov (MW)
2025	147,6
2026	147,6
2027	147,6
2028	147,6
2029	147,6
2030	147,6
2031	147,6
2032	147,6
2033	147,6
2034	147,6

2.2.1. Redogörelse för ökning och minskning av behov av överföringskapacitet

Ingen ökning eller minskning av överföringsbehovet i Lehtirova Nät AB:s elnät förväntas ske under kommande tioårsperiod, 2025–2034.

2.3. Systemets nuvarande förmåga att möta prognosen

Distributionsnätetsföretaget ser idag inga och förutser inte några kommande kapacitetsbegränsningar i det egna eller överliggande elnätet de kommande åren som gör det svårt att möta överföringsbehovet i prognosen som gjorts. Företaget använder i dagsläget inte några flexibilitetsresurser eller andra resurser som alternativ till nätutbyggnad.

Sammanfattningsvis bedömer Lehtirova Nät att företagets elnät klarar att tillgodose den enda anslutna nätkundens överföringsbehov om 147,6 MW idag och förväntas kunna möta det prognosticerade överföringsbehovet för kommande 10 år.

3. Planerade investeringar och alternativa lösningar

Inga investeringar eller alternativa lösningar är planerade. Det beror på att elnätet redan idag klarar att tillgodose det prognosticerade överföringsbehovet för den kommande tioårsperioden.

3.1. Företagets tillvägagångssätt vid planering av åtgärder

Företaget har inte planerat några åtgärder.

3.1.1. Redogörelse för valet av investeringar som företaget redovisat

Inga investeringar finns att redovisa.

3.1.2. Redogörelse för valet av det mest kostnadseffektiva alternativet

Företaget har inte planerat några åtgärder och har därmed inte behövt göra avvägningar för att välja det mest kostnadseffektiva alternativet.

3.2. Planerade investeringar

Företaget har inte planerat några investeringar.

3.2.1. Kompletterande information om planerade investeringar

Ingen information finns att redovisa.

3.3. Behov av flexibilitetstjänster och andra resurser

Inget behov av flexibilitetstjänster och andra resurser förväntas finnas under prognosperioden 2025–2034.

3.3.1. Det förväntade behovet

Eftersom elnätet i sin nuvarande utformning förväntas kunna möta det prognosticerade överföringsbehovet under kommande tio år, bedöms inga flexibilitetstjänster eller andra resurser som nödvändiga.

3.3.2. Redogörelse för olika typer av åtgärder inklusive omfattning av behovet av åtgärderna

Inga åtgärder bedöms nödvändiga under kommande tio år.

3.3.3. Omdirigering

Ingen omdirigering har skett i företags nät och förväntas inte ske under kommande tioårsperiod.

4. Företagets bedömning om de planerade åtgärderna för perioden 2025–2034 möter behovet

De planerade åtgärderna för att möta överföringsbehovet i företagets elnät kommande tioårsperiod bedöms tillräckliga.

5. Samråd

Distributionsnätsföretaget ska samråda med Svenska kraftnät och berörda systemanvändare när det tar fram en nätutvecklingsplan. I arbetet med nätutvecklingsplanen har Karskriv Nät genomfört ett samråd med alla berörda systemanvändare hösten 2024 genom att offentliggöra en preliminär nätutvecklingsplan på företagets hemsida under en period på sex veckor.

5.1. Redovisning av resultat från offentligt samråd

Sammanfattningsvis har det inte inkommit några synpunkter på den publicerade nätutvecklingsplanen under samrådet. Resultatet från samrådet redovisas i ett separat dokument, samrådsredogörelsen. Där framgår vilka aktörer som lämnat svar och hur dessa har beaktats vid framtagande av den slutgiltiga nätutvecklingsplanen. Samrådsredogörelsen finns tillgänglig på länken som anges i tabell 1 i detta dokument.

6. Övrigt

Ingen övrig information finns att lämna.