



# Nätutvecklingsplan Karskruv Nät AB

## Innehållsförteckning

1	Uppgifter om företaget och företagens elnät .....	3
1.1	Uppgifter om företaget .....	3
1.2	Uppgifter om företagens elnät .....	3
1.3	Karta över området där företaget bedriver nätverksamhet .....	3
2	Behov av överföringskapacitet i elnätet .....	4
2.1	Redogörelse för företagens prognosarbete .....	5
2.2	Prognos för behovet av överföringskapacitet i elnätet 2025–2034 .....	6
2.3	Redogörelse för ökning och minskning av behov av överföringskapacitet .....	6
2.4	Systemets nuvarande förmåga att möta prognosen .....	6
3	Planerade investeringar och alternativa lösningar .....	7
3.1	Företagets tillvägagångssätt vid planering av åtgärder .....	7
3.1.1	Redogörelse för valet av investeringar som företaget redovisat .....	7
3.1.2	Redogörelse för valet av det mest kostnadseffektiva alternativet .....	7
3.2	Planerade investeringar .....	7
3.2.1	Kompletterande information om planerade investeringar .....	7
3.3	Behov av flexibilitetstjänster och andra resurser .....	7
3.3.1	Det förväntade behovet .....	7
3.3.2	Redogörelse för olika typer av åtgärder inklusive omfattning av behovet av åtgärderna .....	7
3.3.3	Omdirigering .....	7
4	Företagets bedömning om de planerade åtgärderna för perioden 2025–2034 möter behovet .....	8
5	Samråd .....	9
5.1	Redovisning av resultat från offentligt samråd .....	10
6	Övrigt .....	11

## 1. Uppgifter om företaget och företagets elnät

I det här kapitlet presenteras grundläggande information om elnätsföretaget och dess elnät.

### 1.1 Uppgifter om företaget

Karskruv Nät AB är ett elnätsbolag som äger och driver elnät i Uppvidinge kommun i Kronobergs län. Se Tabell 1 för ytterligare information.

Tabell 1 Uppgifter om företaget

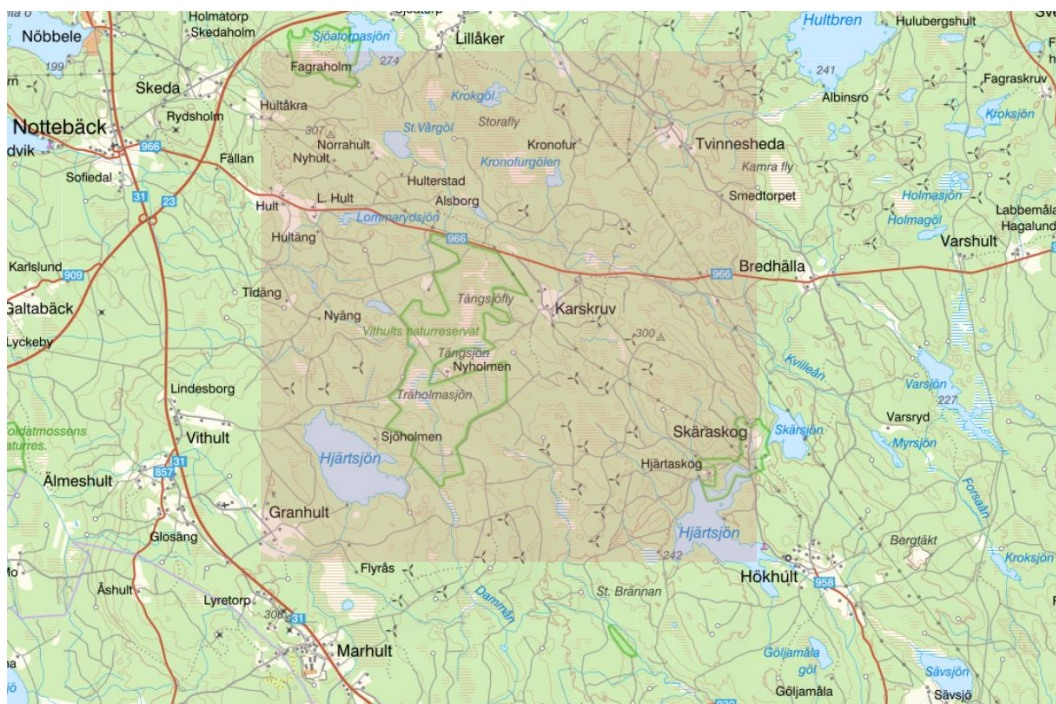
<b>Företagsnamn</b>	Karskruv Nät AB
<b>Organisationsnummer</b>	559036–7289
<b>Kontaktperson(er)</b>	Ida Bodin
<b>E-post</b>	ida.bodin@ox2.com
<b>Telefonnummer</b>	+46 (0)76 135 25 49
<b>Länk till nätutvecklingsplan som delats inför samråd (preliminär nätutvecklingsplan)</b>	<a href="http://www.ox2.com/natbolag">www.ox2.com/natbolag</a>
<b>Länk till information om samrådet</b>	Se information i denna nätutvecklingsplan
<b>Länk till slutlig samrådsredogörelse</b>	<a href="http://www.ox2.com/natbolag">www.ox2.com/natbolag</a>
<b>Länk till slutgiltig nätutvecklingsplan</b>	<a href="http://www.ox2.com/natbolag">www.ox2.com/natbolag</a>
<b>Bilagor</b>	-
<b>Kartbilagor</b>	-

### 1.2 Uppgifter om företagets elnät

Karskruv Nät AB äger elnätet mellan vindkraftparken Karskruv och E.ON:s station Bredhälla. I dagsläget är vindkraftparken den enda anslutna kunden till Karskruv Nät AB:s elnät. Företagets elnät innefattar cirka 33 km jordkabel med en spänning om 36 kV mellan vindkraftparken Karskruv och E.ON:s station. Utöver 36 kV jordkabel äger Karskruv Nät AB även ställverk och styr- och kontrollutrustning.

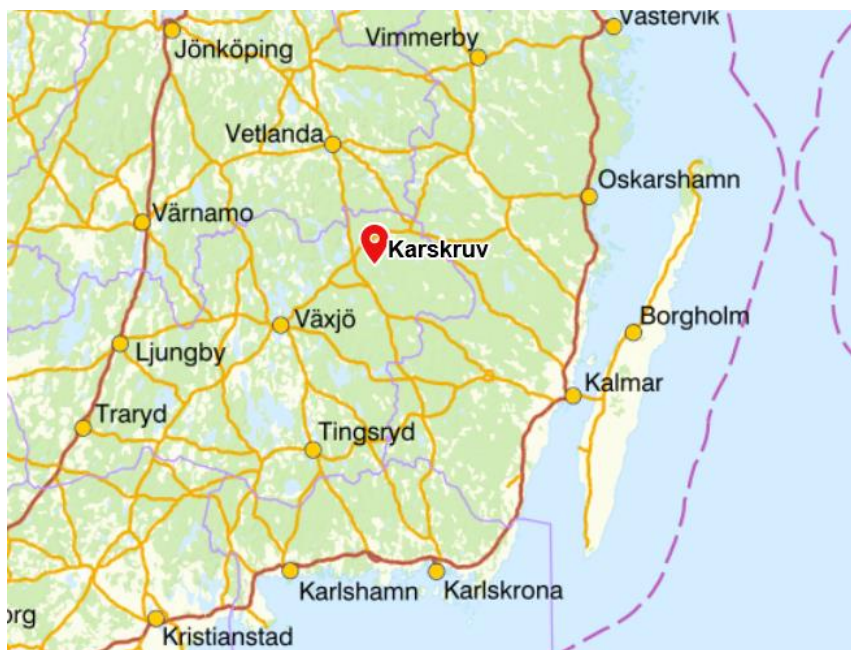
### 1.3 Karta över området där företaget bedriver nätverksamhet

Figur 1 visar det område där företagets elnät är beläget.



Figur 1 Karta över område där företagets elnät är beläget. Källa: Lantmäteriet

Figur 2 visar en mer utzoomad bild på området för att ge läsaren en bättre överblick över i vilken del av landet företagets elnät finns.



Figur 2 Karta över elnätets geografiska lokalisering. Källa: Lantmäteriet

## 2. Behov av överföringskapacitet i elnätet

I det här kapitlet beskrivs överföringsbehovet i elnätsföretagets elnät idag och i framtiden.

### 2.1 Redogörelse för företagets prognosarbete

I och med att företagets elnät byggts enbart i syfte att ansluta Karskravs vindkraftpark till elnätet bedömer företaget att elnätet är av delvis annan karaktär än exempelvis ett lokalt elnät som ansluter många olika kunder, både vad gäller elproduktion och elanvändning. Företagets elnät har en begränsad utsträckning med endast en ansluten kund och är geografiskt beläget i ett glesbebyggt område.

Dessa faktorer gör att företaget bedömer det som osannolikt att företagets elnät skulle påverkas av generella utvecklingsbehov av överföringskapacitet i elnätets närområde. Å andra sidan kan detta inte uteslutas, eftersom företaget liksom andra elnätsföretag omfattas av anslutningsplikt.

Mot denna bakgrund har företaget valt att främst använda sig av dialog med relevanta intressenter för att samla in synpunkter och information kring utvecklingen av överföringsbehov i företagets elnät på 10 års sikt. Dessa intressenter innefattar Uppvidinge kommun, Region Kronoberg, Länsstyrelsen Kronoberg, lokalnätsföretaget E.ON Energidistribution AB, och regionnätsföretaget E.ON Regionnät som innehar nätkoncession i området.

I den dialog som förts med ovan nämnda aktörer har ingen information om förändrade behov av överföringskapacitet i Karskrav Nät AB:s elnät framkommit. Regionen och Länsstyrelsen har informerat om att dessa inte har kännedom om några initiativ och planer som skulle kunna påverka överföringsbehovet i nätföretagets elnät. Inga svar har ännu inkommit från den berörda kommunen eller från det angränsande elnätsföretaget.

Utöver detta har företaget även tagit hjälp av information i offentliga dokument såsom E.ON Energidistribution AB:s samrådsunderlag för nätkoncession i Uppvidinge kommun<sup>1</sup>. Stena Renewable AB planerar att bygga upp till 25 vindkraftverk med en total effekt av ca 147 MW<sup>2</sup>. Dessa planer innebär att ytterligare vindkraftproduktion planeras att anslutas till stationen Bredhälla. Tills vidare antas i prognosen att överföringsbehovet i Karskrav Nät AB:s nät inte kommer att påverkas av några planerade vindparksanslutningar till Bredhälla station. Företaget bedömer också att överföringsbehovet i Karskrav Nät AB:s nät inte påverkas av planerade åtgärder hos Svenska kraftnät<sup>3</sup>.

Givet att ingen information om förändrat överföringsbehov i Karskrav Nät AB:s nät framkommit och att den idag enda anslutna nätkundens överföringsbehov antas kvarstå bedömer Karskrav Nät AB att det sannolikt inte kommer att ske någon förändring i överföringsbehovet kommande 10 år. Prognosen blir alltså att dagens behov av överföringskapacitet i Karskrav Nät AB:s nät förväntas stanna på samma nivå till 2034.

---

<sup>1</sup> E.ON. [Samrådsunderlag, undersökningssamråd Planerade 30 kV ledningar från Horshagafly S till vindkraft vid Horshaga, Älmedal och Rosenholm i Uppvidinge kommun, Kronoberg](#). Maj 2021

<sup>2</sup> SR Energy. [SR Energy etablerar ytterligare förnybar elproduktion i Uppvidinge kommun](#). September, 2023

<sup>3</sup> Svenska kraftnäts. [Nätutvecklingsplan för 2024-2033](#).

## 2.2 Prognos för behovet av överföringskapacitet i elnätet 2025–2034

Överföringsbehovet i Karskrav Nät AB:s nät förväntas kvarstå på dagens nivå under kommande 10 år. Överföringsbehovet idag motsvarar anslutningseffekten om 86 MW hos den enda anslutna kunden, vindkraftparken Karskrav.

Tabell 2 Prognos över behov av överföringskapacitet i elnätet 2025–2034

År	Prognos för överföringsbehov (MW)
2025	86
2026	86
2027	86
2028	86
2029	86
2030	86
2031	86
2032	86
2033	86
2034	86

### 2.2.1 Redogörelse för ökning och minskning av behov av överföringskapacitet

Ingen ökning eller minskning av överföringsbehovet i Karskrav Nät AB:s elnät förväntas ske under kommande tioårsperiod, 2025–2034.

## 2.3 Systemets nuvarande förmåga att möta prognosen

Distributionsnätsföretaget ser idag inga och förutser inte några kommande kapacitetsbegränsningar i det egna eller överliggande elnätet de kommande åren som gör det svårt att möta överföringsbehovet i prognosen som gjorts. Företaget använder i dagsläget inte några flexibilitetsresurser eller andra resurser som alternativ till nätutbyggnad.

Sammanfattningsvis bedömer Karskrav Nät att företagets elnät klarar att tillgodose den enda anslutna nätkundens överföringsbehov om 86 MW idag och förväntas kunna möta det prognosticerade överföringsbehovet för kommande 10 år.

## 3. Planerade investeringar och alternativa lösningar

Inga investeringar eller alternativa lösningar är planerade. Det beror på att elnätet redan idag klarar att tillgodose det prognosticerade överföringsbehovet för den kommande tioårsperioden.

### 3.1 Företagets tillvägagångssätt vid planering av åtgärder

Företaget har inte planerat några åtgärder.

#### 3.1.1 Redogörelse för valet av investeringar som företaget redovisat

Inga investeringar finns att redovisa.

#### 3.1.2 Redogörelse för valet av det mest kostnadseffektiva alternativet

Företaget har inte planerat några åtgärder och har därmed inte behövt göra avvägningar för att välja det mest kostnadseffektiva alternativet.

## 3.2 Planerade investeringar

Företaget har inte planerat några investeringar.

### 3.2.1 Kompletterande information om planerade investeringar

Ingen information finns att redovisa.

## 3.3 Behov av flexibilitetstjänster och andra resurser

Inget behov av flexibilitetstjänster och andra resurser förväntas finnas under prognosperioden 2025–2034.

### 3.3.1 Det förväntade behovet

Eftersom elnätet i sin nuvarande utformning förväntas kunna möta det prognosticerade överföringsbehovet under kommande tio år, bedöms inga flexibilitetstjänster eller andra resurser som nödvändiga.

### 3.3.2 Redogörelse för olika typer av åtgärder inklusive omfattning av behovet av åtgärderna

Inga åtgärder bedöms nödvändiga under kommande tio år.

### 3.3.3 Omdirigering

Ingen omdirigering har skett i företags nät och förväntas inte ske under kommande tioårsperiod.



#### 4. Företagets bedömning om de planerade åtgärderna för perioden 2025–2034 möter behovet

De planerade åtgärderna för att möta överföringsbehovet i företagets elnät kommande tioårsperiod bedöms tillräckliga.

## 5. Samråd

Distributionsnätetsföretaget ska samråda med Svenska kraftnät och berörda systemanvändare när det tar fram en nätutvecklingsplan. I arbetet med nätutvecklingsplanen har Karskriv Nät genomfört ett samråd med alla berörda systemanvändare hösten 2024 genom att offentliggöra en preliminär nätutvecklingsplan på företagets hemsida under en period på sex veckor.

### 5.1 Redovisning av resultat från offentligt samråd

Sammanfattningsvis har det inte inkommit några synpunkter på den publicerade nätutvecklingsplanen under samrådet. Resultatet från samrådet redovisas i ett separat dokument, samrådsredogörelsen. Där framgår vilka aktörer som lämnat svar och hur dessa har beaktats vid framtagande av den slutgiltiga nätutvecklingsplanen. Samrådsredogörelsen finns tillgänglig på länken som anges i tabell 1 i detta dokument.

## 6. Övrigt

Ingen övrig information finns att lämna.