

# Energipark Hellesby

Arkeologisk utredning



## Tekniska och administrativa uppgifter

<b>Kommun, by, fastighet</b>	Hammarland, Hellesby, 76-410-3-17, 76-410-1-77 och 76-410-1-79
<b>Fornlämning</b>	Ha 10.7, Ha 10.9, Ha 24.4 och Ha 24.7
<b>Fälttid</b>	3-5.5.2023
<b>Koordinat- och höjdsystem</b>	ETRS-TM35FIN, N2000
<b>Inmätningssystem</b>	GNSS (prec. 0,1–0,7 meter), Trimble GeoXH 6000
<b>Ritningar och kartor</b>	IK 644:1, IK 611:1, IK 629:1

<b>Sweco Finland Oy</b>	2661738-3
<b>Uppdrag</b>	Energipark Hellesby: arkeologisk utredning
<b>Uppdragsnummer</b>	25009272
<b>Kund</b>	OX2 Grönt Åland Ab
<b>Upprättad av</b>	Mikko Helminen
<b>Datum</b>	2023-05-1726
<b>Dokumentreferens</b>	SWECO_25009272_Energipark_Hellesby_Arkeologisk_utredning_20230626.docx

# Innehållsförteckning

1	Bakgrund och syfte.....	6
2	Metod och genomförande .....	7
3	Områdets topografi och historiska kontext.....	8
4	Observationer.....	11
4.1	Områdets nuvarande tillstånd .....	11
4.2	Rösegravfält Ha 10.7 samt gravröse Ha 24.7 .....	14
4.3	Rösegravfält Ha 10.9 .....	14
4.4	Rösegravfält Ha 24.4 .....	15
4.5	Nya påträffade arkeologiska objekt.....	16
	Objekt 1 – Recenta sandtäkter.....	17
	Objekt 2 – Røjningsröse/hägnad .....	17
	Objekt 3 – Røjningsröse/hägnad .....	17
	Objekt 4 – Rösegrav .....	18
	Objekt 5 – Rösegrav .....	18
	Objekt 6 – Rösegrav .....	18
	Objekt 7 – Gränsmärke .....	19
	Objekt 8 – Røjningsröse .....	19
	Objekt 9 – Røjningsröse .....	19
	Objekt 10 – Gravröse .....	20
	Objekt 11 – Gravröse .....	20
	Objekt 12 – Gravröse .....	20
	Objekt 13 – Fossil åkermark .....	21
	Objekt 14 – Gravröse .....	21
	Objekt 15 – Gravröse .....	21
	Objekt 16 – Gravröse .....	22
	Objekt 17 – Gravröse .....	22
	Objekt 18 – Gravröse .....	22
	Objekt 19 – Gravröse .....	23
	Objekt 20 – Gravröse .....	23
	Objekt 21 – Gravröse .....	23
	Objekt 22 – Gravröse .....	24
	Objekt 23 – Gravröse .....	24
	Objekt 24 – Gravröse .....	24
	Objekt 25 – Røjningsröse.....	25
	Objekt 26 – Hägnad .....	25
	Objekt 27 – Gravröse .....	25
	Objekt 28 – Gravröse .....	26
	Objekt 29 – Gravröse .....	26
	Objekt 30 – Gravröse .....	26
	Objekt 31 – Gravröse .....	27
	Objekt 32 – Gravröse .....	27
	Objekt 33 – Gravröse .....	27
	Objekt 34 – Gravröse .....	28

Objekt 35 – Eventuellt gravröse/stensättning .....	28
Objekt 36 – Gravröse/stensättning.....	28
Objekt 37 – Gravröse .....	29
Objekt 38 – Gravröse .....	29
Objekt 39 – Gravröse .....	29
 5 Resultat .....	 30
 Källor 31	
Elektroniska källor .....	31
Arkivkällor .....	31

Bilaga 1. Karta över de dokumenterade arkeologiska objekten

## Sammanfattning

Sweco Finland genomförde en arkeologisk utredning av fastigheterna 76-410-1-77, 76-410-1-79 och delar av 76-410-3-17 i Hellesby, Hammarlands kommun i maj 2023. Under tre dagar och sammanlagt 16,5 fälttimmar undersöktes en yta på ca 55 hektar genom arkeologisk inventering. Arbetet gjordes på begäran av OX2 Grönt Åland Ab som planerar området för energiproduktion.

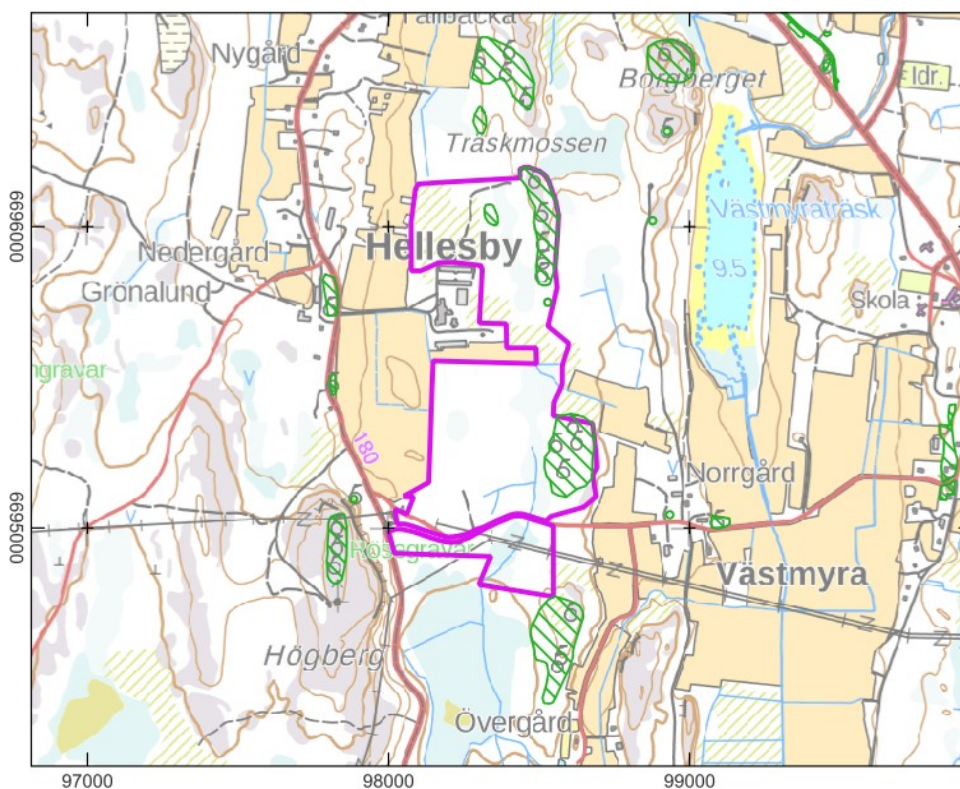
Utredningen innefattade besiktning och kartläggning av sedan tidigare kända fasta fornlämningar, rösegravfälten Ha 10.7, Ha 10.9, Ha 24.1, Ha 24.4 samt gravröse Ha 24.7, som ligger inom eller i omedelbar närhet till projektområdet. I samband med inventeringen dokumenterades sammanlagt 39 sedan tidigare okända arkeologiska objekt, varav 31 objekt bedömdes uppfylla kriterier för fasta fornlämningar, sju objekt bedöms som kulturlämningar och ett objekt bedöms som recenta sandtäkter.

De nya påträffade fornlämningarna består av gravrösen av äldre järnålderstyp samt ett sentida gränsmärke som övergivits under 1900-talet. I inventeringen påträffades två tidigare okända rösegravfält, samt gravrösen som ligger i relation till något av de sedan tidigare kända rösegravfälten i området. De påträffade kulturlämningarna är kopplade till sentida agrar verksamhet i Hellesby och Vestmyra byar. Därtill dokumenterades en grupp av recenta sandtäkter, som ligger längs med Vestmyravägen.

# 1 Bakgrund och syfte

I början av maj månad 2023 genomförde Sweco en arkeologisk utredning i Hellesby, Hammarlands kommun. Arbetet gjordes på begäran av OX2 Grönt Åland Ab, som planerar det berörda området för energiproduktion.

Fältarbetet gjordes av arkeolog Mikko Helminen inom 16,5 arbetstimmar fördelade på tre arbetsdagar. Inventeringsområdet omfattar ca 55 hektar.



Figur 1. Utdrag ur terrängkartan med utredningsområdet (i lila) i Hellesby och Västmyra byar och tidigare kända fasta fornlämningar i grönt. Kartan i skala 1:25 000.

## 2 Metod och genomförande

Den arkeologiska utredningen innefattade kart- och arkivstudier samt fältinventering och kartläggning av arkeologiska objekt. Kart- och arkivstudierna har främst genomförts i de digitala arkiven samt i GIS-miljö. I de digitala arkiven har information analyserats utifrån Lantmäteriverkets sammanställning av historiska flygbilder, äldre tryckta grundkartor, samt utifrån Lantmäteristyrelsens historiska kartarkiv (LSA) på Riksarkivet.

Lantmäteriverkets LiDAR-data från åren 2013 (resolution 0,5 mätpunkter per m<sup>2</sup>) och 2022 (5 mätpunkter per m<sup>2</sup>) studerades för att identifiera eventuella arkeologiska objekt inom undersökningsområdet, samt för att bedöma områdets tidigare markanvändning tillsammans med historiska flygbilder och kartmaterial.

Undersökningsområdet kontrollerades i fält genom arkeologisk inventering. Lämningar mättes in med GNSS-teknik, fotograferades och beskrevs i ord. Lägen och höjdvärden för de dokumenterade lämningarna kontrollerades med hjälp av digitala höjddata.

Observationer och dokumentation av arkeologiska objekt täcker både sådana anläggningar som bedöms som *fasta fornlämningar* och anläggningar som bedöms som sentida eller moderna och klassificeras som *kulturlämningar*.

Fasta fornlämningar är skyddade enligt landskapslagen (1965:9) om fornminnen ("fornminneslagen") 1 och 2 §§ som minne av Ålands tidigare bebyggelse och historia. Enligt fornminneslagen 2 § definieras fornlämningar som vissa typer av varaktigt övergivna lämningar efter människors verksamhet under forna tider som beskrivs i samma lag. Kända fasta fornlämningar i landskapet antecknas i ett register som landskapsregeringen för. Landskapsregeringen övervakar att fornlämningar skyddas i enlighet med denna lag (3 §).

Kulturlämningar är kulturhistoriskt intressanta lämningar som inte omfattas av skydd enligt fornminneslagen. Med kulturlämning menas i allmänhet varaktigt övergivna lämningar efter människors verksamhet under senare tider eller lämningar efter människors verksamhet under forna tider som fortfarande är i bruk.

### 3 Områdets topografi och historiska kontext

Utredningsområdet i Hammarlands kommun ligger i östra Hellesby by, ca 0,2–1,5 kilometer öster och sydost om Hellesby historiska bykärna invid bygränsen mot Västmyra by. Områdets sediment består i de norra och östra delarna huvudsakligen av finkornig morän, i söder av sand och vid höglänta områden i nordost och sydost av kalt berg.

Inom eller i direkt anslutning till OX2 projektområde, tillika utredningsområdet, finns 5 sedan tidigare kända fasta fornlämningar: rösegravfält Ha 10.7 och Ha 10.9 (8 st. resp. 52 st. objekt), gravröse Ha 24.7 (1 st.), rösegravfält Ha 24.4 (52 st. objekt) och rösegravfält Ha 24.1 (35 st. objekt). Gravröse Ha 24.7 har ursprungligen karterats som en del av gravfältet Ha 10.9. Gravfälten är situerade längs med projektområdes norra och västra gräns, på en höjdsträckning längs med dagens bygräns mellan Hellesby och Västmyra byar. Gravarna har daterats utifrån rösenas karakteristiska egenskaper till bronsålder och äldre järnålder. Gravfälten har påverkats av sentida odling och vissa anläggningar konstateras i fornminnesregistret som sannolika röjningsrösen.

Utredningsområdet ligger ca 20–28 meter över havet (m.ö.h.). Det består till största delen av en relativt flack platå mellan 20–24 m.ö.h. i områdets södra och västliga delar. De mest höglänta områdena vid rösegravfälten och Västerhagsberget har varit strandbundna under äldre bronsålder (21–23 m.ö.h.), vilket korrelerar med gravrösen med distinkt bronsålderskaraktär, samt med ett rösegravfält i krönläge på Högberg (Ha 10.3), som ligger sydväst om utredningsområdet. Området har successivt tappat kontakten med havet och ligger under järnåldern minst två kilometer inland.

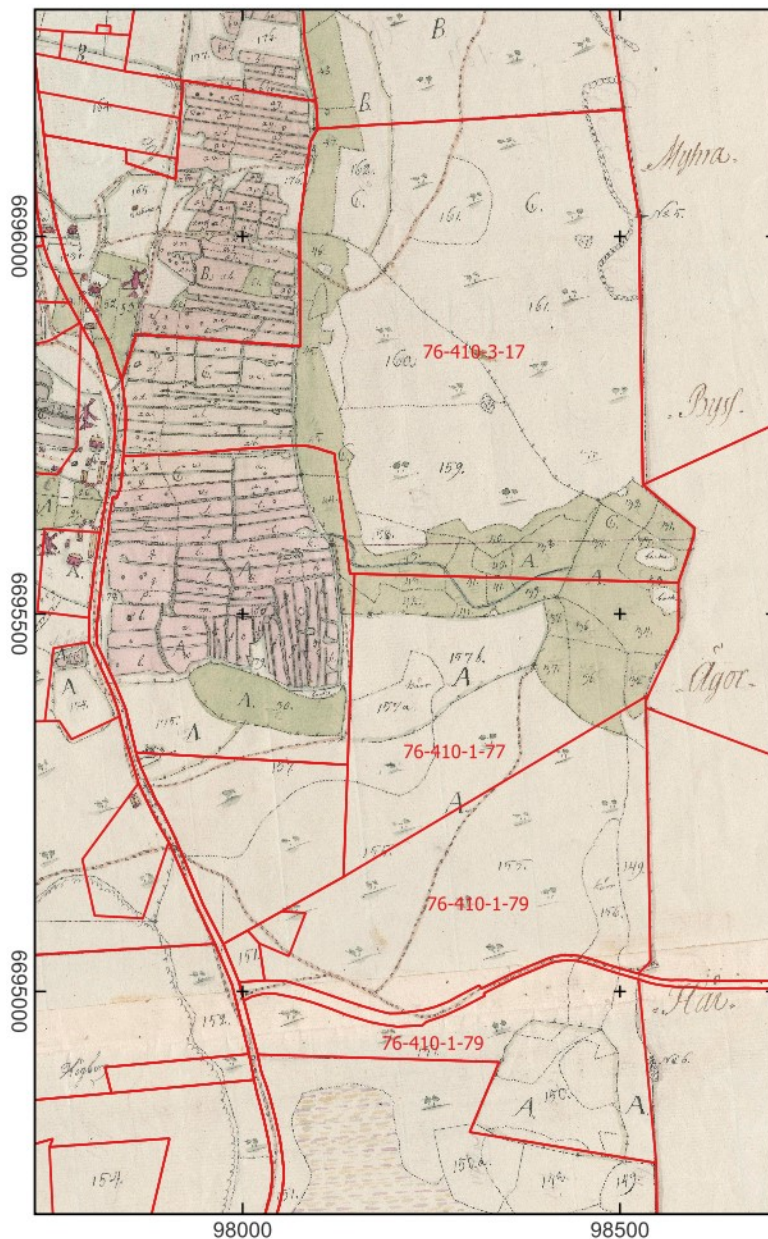
Hellesby benämns för första gången år 1537. Byns namn stavas under samma århundrade också som *Hellansby*, *Hellensby* och *Hälzsby*, och härleds av mansnamnet Hærlev, Hælvid eller därav bildat kortnamn. Bakom namnets genitivändelse -ans ligger alltså sannolikt ett husbondsnamn, tillnamn eller annan personbeteckning som i bestämd grundform slutat på -an. Slutleden -by är ett gammalt namnelement, som har varit i bruk under vikingatiden och möjligen långt tidigare. I det aktuella fallet kan Hellesby med personsyftande förled ses som ett medeltidsdrag. (SLS, finlandssvenska bebyggelsenamn).

Vid den gamla bykärnan ligger två höggravfält (Ha 10.1 och Ha 10.2) med 7 respektive 28 gravhögar, vilket tyder på att bosättningen i Hellesby kan härledas till åtminstone yngre järnåldern.

Utredningsområdet har under 1700- och 1800-talet till största del utgjort delar av byns skogs- och betesmarker. Enligt skattdokumentation från 1764 och



storskifteskartan från 1822–1824 har åkermarken som ännu idag breder ut sig från byns gamla åkrar österut, varit röjt till ängsmark senast under 1700-talet (LSA, Å6:8/1–3 och 4–8). Den sydöstra delen av området, söder om Västmyravägen i anslutning till Karlträsk, har under samma period bestått av inhägnad hagmark. Även markerna invid bygränsen mot Vestmyra och vid rösegravfält Ha 24.4 har under 1700-talet tagits i anspråk som betesmark (LSA, Å6:20/4–5). Den låglänta moränjorden i det södra, öster om utfallsdiket som leder söderut mot Karlträsk, har vid delningskartorna från 1876 och 1890 markerats för nyodling (LSA, Å6:8/9–15).



Figur 2. Undersökningsområdet markerat i förhållande till storskifteskartan över Hellesby från åren 1822–1824. I skala 1:10 000. Bakgrundskarta: Riksarkivet, Helsingfors.

Utredningsområdet har enligt flygfotografier och äldre tryckta grundkartor nyttjats på liknande sätt fram till första halvan av 1900-talet. Efter början av seklet har de röjda ängsmarkerna i den mellersta delen av området moderniserats till regelrätta åkrar, medan nyodlingar från 1800-talet direkt norr och väster om rösegravfältet Ha 24.4 har låtits växa igen. De beskogade delarna har i stort sett varit bevarade i dess naturliga form tills de successivt efter skiftet 1970–1980-talet har kalavverkats och markberetts. I den södra delen av fastigheten 3:17 byggdes ett storskaligt hönseri vid skiftet av 1980- och 1990-talet.

## 4 Observationer

### 4.1 Områdets nuvarande tillstånd

Den norra delen av utredningsområdet (fastigheten 76-410-3-17) karaktäriseras av bebyggelsen efter det idag nedlagda hönseriet som tillsammans med utplanade gårdsytor tar i anspråk cirka en fjärdedel av fastighetens totala yta. Fastighetens nordvästra del består av markberedda ytor, där sedan kalavverkningen i början av 2010-talet växer tät slyskog (Figur 3). I ytan som gränsar mot grannfastigheten i norr finns ett område med röjda stubbar och undervegetation, där den tidigare markytan helt avlägsnats och satts på hög under början av 1990-talet.

Fastighetens östra del består av en nord-syd riktad sankmark där den tidigare markytan har påverkats kraftigt av skogstraktorn vid avverkningen på 2010-talet. Fastigheten avgränsas mot öster av en torr bergbunden åsrygg.



Figur 3. Vy över det nordvästra delen av fastighet 76-410-3-17 som avverkades under tidigt 2010-tal. Tagits från ost. Foto: M. Helminen, IMG20230505155437.jpg.

Den mellersta delen av utredningsområdet (fastigheten 76-410-1-77) har fram tills nyligen bestått av äldre skogsmark som efter kalavverkning delvis har röjts från allt markunderlag och delvis markberetts med grävskopa (Figur 4). Marken är mycket jämn och vatten blir lätt liggande vid de gamla röjda ängsmarkerna i den östra delen av fastigheten.

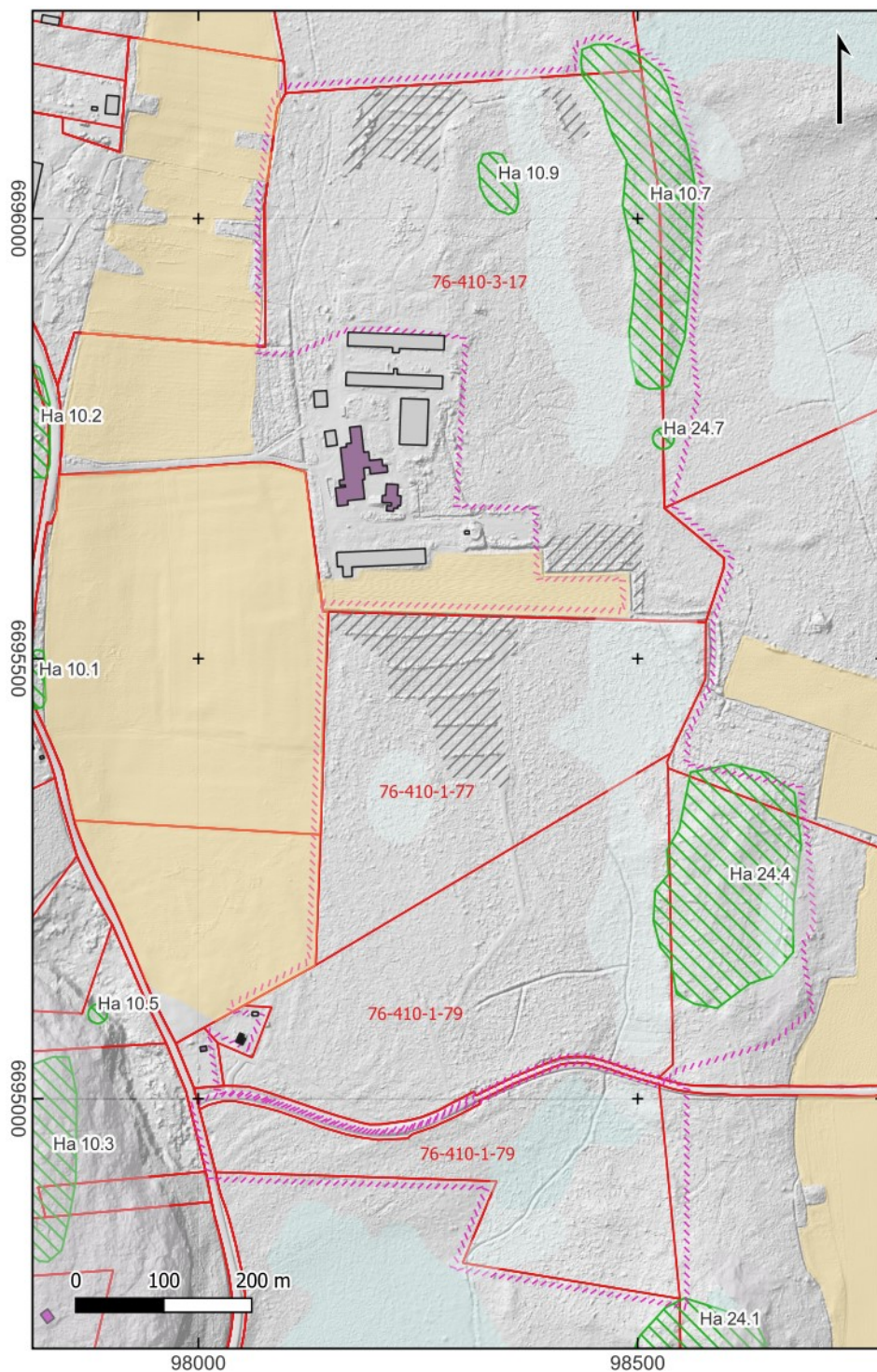


Figur 4. Vy över under 2010-talet avverkad och markberedd del av fastigheten 76-410-1-77. I bakgrunden av bilden syns byggnadsgruppen efter hönseriet. Bilden har tagits från söder. Foto: M. Helminen, IMG20230503145557.jpg.

Den södra delen av utredningsområdet (fastigheten 76-410-1-79) utgörs, särskilt norr om Vestmyravägen, av sandig, torr och jämn skogsmark som nyligen har kalavverkats (Figur 5). Inom området fanns flera vindfällen som kontrollerades och konstaterades tomma i samband med fältinventeringen.



Figur 5. Vy över fastigheten 76-410-1-79 sett från utredningsområdets södra gräns norrut. Området har tidigare brukats som hagmark och hade vid tidpunkten för inventeringen nyligen avverkats. Foto: M. Helminen, IMG20230504100523.jpg.



Figur 6. Karta över undersökningsområdet med tidigare kända fasta fornlämningar i grön skraffering, besiktigade ytor avgränsade med lila kantlinje och omrörda ytor markerade med grå skraffering. I skala 1:8000.

## 4.2 Rösegravfält Ha 10.7 samt gravröse Ha 24.7

Rösegravfält Ha 10.7 består enligt uppgifter i landskapsregeringens fornminnesregister av 52 gravrösen (se Figur 7). Gravfältet är beläget på höjdsträckningen längs bygränsen mellan Hellesby och Vestmyra, omgivet av sankmarker i öst och väst. Gravfältet har kartlagts år 1987 som specialkarta IK 611:1. Enligt beskrivningen från karteringen har flera av rösena vid tidpunkten konstaterats övervuxna. Ett antal rösen har varit skadade av rotvältor.

Anläggningen nr. 1 på IK 611:1, som ligger längs söderut på höjdsträckningen, har troligtvis i samband med en arkeologisk besiktning på platsen år 2001 feltolkats som ett tidigare okänt gravröse (Tomtlund 2001). Röset har då erhållit fornminnesnummer Ha 24.7.



Figur 7. Gravröse av typisk bronsålderskaraktär invid en råsten (till höger på bilden). Objektet ingår i rösegravfält Ha 10.7 (anläggning 43). Bilden har tagits från sydost. Foto: M. Helminen, IMG20230505130833.jpg.

I samband med inventeringen 2023 georefererades specialkartan IK 611 och rösegravfältet besiktigades och kartlades i fält. Sammanlagt 9 av de tidigare dokumenterade arkeologiska objekten kunde inte lokaliseras i terrängen (A2, A8, A37, A38, A40, samt A45–A48). Det kunde dock inte observeras några spår av sådan markanvändning som skulle ha lett till att dessa lämningar hade skadats efter karteringen 1987, vilket tyder på att de har blivit i sin helhet övertorvade.

I anslutning till rösegravfältet påträffades fem nya stenrösen eller stensättningar, som på grund av deras karaktär och närhet till rösegravfältet kan tolkas tillhöra Ha 10.7. Dessa objekt, nr 35–39, redovisas nedan i kapitel 16.

## 4.3 Rösegravfält Ha 10.9

Rösegravfält Ha 10.9 består enligt fornminnesregistret av sju ovala och ettavlångt gravröse. Gravfältet anges vara beläget på dåvarande fastighet R:no 3:5 Österhägnan "ca 100 meter söder om rösegravfält [Ha] 10.10 och 100 meter väster om Kuckurån utmed gravfält [Ha] 10.7". Lämningarna har kartlagts år 1989 som specialkarta IK 629. Rösena har vid tidpunkten för karteringen till en del varit övertorvade och skadade av körspår och markberedning.

Vid besiktningen 2023 av området som i fornminnesregistret är anvisat för Ha 10.9 påträffades inga spår av arkeologiska lämningar. Däremot påträffades ca 20–40 meter väster om kartmarkeringen sju stycken runda och ett avlångt gravröse. De enskilda rösenas karaktär och spridning längs med en körväg liknar beskrivningen och placering för gravfältet Ha 10.9, men stämmer inte i övrigt överens med IK 629. Dessa objekt, 27–34 redovisas som nya påträffade arkeologiska objekt nedan i kapitel 16.



Figur 8. Runt och flackt gravröse (objekt 27). Fotograferat från sydväst. Foto: M. Helminen, IMG20230505121235.jpg.

Gravfältet lägesbeskrivning i fornminnesregistret som ”väster om Kuckurån” är topografiskt långt ifrån den plats som anger fornlämningspolygonen i registret, och det är möjligt att uppgifterna om gravfältet är felaktiga.

## 4.4 Rösegravfält Ha 24.4

Rösegravfält Ha 24.4 består enligt uppgifter i landskapsregeringens fornminnesregister av 52 runda eller avlånga gravrösen, som är karaktäristiska för äldre järnålder. En av anläggningarna (nr. 32) har tolkats som treudd. Gravfältet är beläget på en nord-syd riktad ås sträckning omgivet av kärmark vid bygränsen mellan Hellesby och Vestmyra. Gravfältet har kartlagts år 1989 som specialkarta IK 644:1. Enligt beskrivningen från karteringen ligger gravfältet invid fossila åkersystem mot både mot norr och sydväst, och några av rösen har tolkats som tillhörande röjningsrösen. Norr om gravfältet finns en husgrund.

I samband med inventeringen 2023 georefererades specialkartan IK 644:1 och rösegravfältet besiktigades och kartlades i fält. Sammanlagt sex av de tidigare dokumenterade arkeologiska objekten kunde inte lokaliseras i terrängen (A3, A28, A32, A33, A50 och A52). Vid platsen för anläggningarna A3, A28, A32 och A33 kunde det inte observeras några spår av sådan markanvändning som skulle ha lett till att dessa lämningar hade skadats efter karteringen 1989, vilket tyder på att de har blivit helt övertorvade. Anläggningarna A50 och A52 samt husgrunden i den norra delen av gravfältet kunde inte observeras. Miljön där anläggningarna skulle varit situerade har markberetts efter karteringen 1989.

I anslutning till rösegravfältet påträffades 11 nya stenrösen eller stensättningar, som baserat på yttre karaktär och närhet till rösegravfältet kan tolkas tillhöra Ha 24.4. Dessa objekt 14–24 redovisas nedan i kapitel 16.



Figur 9. Gravröse (anläggning 12) inom rösegravfält Ha 24.4 med vy över fastigheterna 76-410-1-77 och 76-410-1-79 i bakgrunden. Bilden har tagits från ost. Foto: M. Helminen, IMG20230504120137.jpg.

## 4.5 Nya påträffade arkeologiska objekt

I undersökningsområdet påträffades sammanlagt 39 tidigare okända arkeologiska objekt, varav 31 objekt bedömdes uppfylla kriterier för fasta fornlämningar och sju objekt bedömdes som så kallade kulturlämningar. De påträffade fornlämningarna består av gravrösen av äldre järnålderstyp samt av ett sentida gränsmärke som övergivits vid en senare rågång. Gravrösen är situerade i grupp inom eller i nära topografisk relation till något av de rösegravfälten som tidigare dokumenterats i området. Kulturlämningarna är kopplade till sentida agrar verksamhet i Hellesby och Vestmyra byar. Därtill dokumenterades en grupp av sentida sandtäkter, som ligger längs med Vestmyravägen.

De två tidigare okända rösegravfälten består av tre flacka gravrösen vardera (objekten 4–6 respektive 10–12). Båda rösegravfälten ligger i höjdläge mot deras näromgivning, inom fastigheten 76-410-1-79.

Vid rösegravfältet Ha 24.4 påträffades 11 sedan tidigare okända gravrösen eller stensättningar (objekt 14–24) och vid Ha 10.7 fem nya anläggningar (objekt 35–39). I anslutning till Ha 10.9 dokumenterades 8 stycken objekt (27–34), som sannolikt motsvarar tidigare uppgifter om gravfältet, men som inte kan sättas i relation till några av de tidigare rapporterade anläggningarna.

De påträffade objekten förevisas i nummerordning som följande (se även kartorna i bilaga 1).



### Objekt 1 – Recenta sandtäckter

<b>Läge</b>	X 98353	Y 6695017	Z 23
<b>Antal</b>	9	<b>Datering</b>	1900-tal
<b>Beskrivning</b>			
Sandtäckter längs med Västmyravägen. De minsta groparna är ca 3 m och de största ca 26 m i diameter. Djup 0,4–0,7 m. Flera av groparna har blivit övertäckta av torv.			
<b>Kommentar</b>	–		
<b>Förslag till skyddsstatus</b>	–		



Sandtäckter norr om Västmyravägen, fotograferat från öst. Foto: Mikko Helminen, IMG20230503131153.jpg

### Objekt 2 – Röjningsröse/hägnad

<b>Läge</b>	X 98541	Y 6695408	Z 21
<b>Antal</b>	1	<b>Datering</b>	Sentida
<b>Beskrivning</b>			
Avlångt röjningsröse (13 m långt, 5 m brett, 0,5 m högt). Röset ligger invid historisk hagmark från 1700–1800-talen och hör samman med ett annat röjningsröse omedelbart söder om objektet.			
<b>Kommentar</b>	Röset avbildas i specialkarta IK 644:1		
<b>Förslag till skyddsstatus</b>	kulturlämning		



Objektet fotograferat från nordväst. Foto: Mikko Helminen, IMG20230503141809.jpg

### Objekt 3 – Röjningsröse/hägnad

<b>Läge</b>	X 98538	Y 6695386	Z 22
<b>Antal</b>	1	<b>Datering</b>	Sentida
<b>Beskrivning</b>			
Avlångt röjningsröse (22 m långt, 9 m brett, 0,9 m högt). Röset ligger invid historisk hagmark från 1700–1800-talen och hör samman med ett annat röjningsröse omedelbart norr om objektet.			
<b>Kommentar</b>	Röset avbildas i specialkarta IK 644:1		
<b>Förslag till skyddsstatus</b>	kulturlämning		



Objektet fotograferat från väst. Foto: Mikko Helminen, IMG20230503142559.jpg

#### Objekt 4 – Rösegrav

<b>Läge</b>	X 98535	Y 6694977	Z 23
<b>Antal</b>	1	<b>Datering</b>	Äldre järnålder
<b>Beskrivning</b>			
Rund och flack rösegrav (5,5 m långt, 5 m brett, 0,3 m högt). Röset ligger tillsammans med två övriga rösegravar på en svag höjning strax söder om Vestmyravägen.			
<b>Kommentar</b>	–		
<b>Förslag till skyddsstatus</b>	fast fornlämning		



Objektet fotograferat från sydväst. Foto: Mikko Helminen, IMG20230503170241.jpg

#### Objekt 5 – Rösegrav

<b>Läge</b>	X 98527	Y 6694978	Z 23
<b>Antal</b>	1	<b>Datering</b>	Äldre järnålder
<b>Beskrivning</b>			
Rund och flack rösegrav (5 m långt, 4,5 m brett, 0,3 m högt). Röset ligger tillsammans med två övriga rösegravar på en svag höjning strax söder om Vestmyravägen.			
<b>Kommentar</b>	–		
<b>Förslag till skyddsstatus</b>	fast fornlämning		



Objektet fotograferat från sydväst. Foto: Mikko Helminen, IMG20230503170318.jpg

#### Objekt 6 – Rösegrav

<b>Läge</b>	X 98535	Y 6694971	Z 22
<b>Antal</b>	1	<b>Datering</b>	Äldre järnålder
<b>Beskrivning</b>			
Rund och flack rösegrav (5 m långt, 5 m brett, 0,3 m högt). Röset ligger tillsammans med två övriga rösegravar på en svag höjning strax söder om Vestmyravägen. Skadat av ett vindfälle.			
<b>Kommentar</b>	–		
<b>Förslag till skyddsstatus</b>	fast fornlämning		



Objektet fotograferat från sydväst. Foto: Mikko Helminen, IMG20230503171755.jpg

## Objekt 7 – Gränsmärke

<b>Läge</b>	X 98544	Y 6694906	Z 23
<b>Antal</b>	1	<b>Datering</b>	Sentid
<b>Beskrivning</b>			
Runt stenröse med råsten som fallit omkull (4 m långt, 3,5 m brett, 0,4 m högt). Gränsmärket ligger på väster sida av en nord-sydligt riktad bergsrygg. Platsen har ännu sedan 1700-talet och fram till början av 1900-talet utgjort fastighetsgräns och bygräns mellan Hellesby och Vestmyra byar.			
<b>Kommentar</b>	–		
<b>Förslag till skyddsstatus</b>	fast fornlämning		



Objektet fotograferat från sydost. Foto: Mikko Helminen, IMG20230503172605.jpg

## Objekt 8 – Röjningsröse

<b>Läge</b>	X 98457	Y 6694881	Z 22
<b>Antal</b>	1	<b>Datering</b>	Sentid
<b>Beskrivning</b>			
Ett ovalt stenröse (3,5 m långt, 2,5 m brett, 0,3 m högt) bestående av stenar i ca 0,3–0,4 m i diameter. Röset ligger på norra slänten till en svag höjning/impediment i ett område som senast under 1700-talet har varit hävt som hagmark.			
<b>Kommentar</b>	–		
<b>Förslag till skyddsstatus</b>	kulturlämning		



Objektet fotograferat från norr. Foto: Mikko Helminen, IMG20230504101954.jpg

## Objekt 9 – Röjningsröse

<b>Läge</b>	X 98483	Y 6694866	Z 22
<b>Antal</b>	1	<b>Datering</b>	Sentid
<b>Beskrivning</b>			
Ett oregelbundet stenröse (6 m långt, 3 m brett, 0,3 m högt) bestående av stenar i ca 0,2–0,4 m i diameter. Röset ligger på östra slänten till en svag höjning/impediment i ett område som senast under 1700-talet har varit hävt som hagmark.			
<b>Kommentar</b>	–		
<b>Förslag till skyddsstatus</b>	kulturlämning		



Objektet fotograferat från ost. Foto: Mikko Helminen, IMG20230504104307.jpg

### Objekt 10 – Gravröse

<b>Läge</b>	X 98524	Y 6694799	Z 24
<b>Antal</b>	1	<b>Datering</b>	Äldre järnålder
<b>Beskrivning</b>			
Ett runt och flackt stenröse (3,5 m i diameter, 0,3 m högt). Röset ligger tillsammans med två övriga rösegravar på en svag sluttning vid Österhagsberget samt strax norr om rösegravfält Ha 24.1.			
<b>Kommentar</b>	–		
<b>Förslag till skyddsstatus</b>	fast fornlämning		



Objektet fotograferat från sydväst. Foto: Mikko Helminen, IMG20230504105150.jpg

### Objekt 11 – Gravröse

<b>Läge</b>	X 98521	Y 6694796	Z 24
<b>Antal</b>	1	<b>Datering</b>	Äldre järnålder
<b>Beskrivning</b>			
Ett runt och flackt stenröse (3,5 m långt, 3 meter brett och 0,2 m högt). Röset ligger tillsammans med två övriga rösegravar på en svag sluttning vid Österhagsberget samt strax norr om rösegravfält Ha 24.1.			
<b>Kommentar</b>	–		
<b>Förslag till skyddsstatus</b>	fast fornlämning		



Objektet fotograferat från sydväst. Foto: Mikko Helminen, IMG20230504105207.jpg

### Objekt 12 – Gravröse

<b>Läge</b>	X 98521	Y 6694801	Z 24
<b>Antal</b>	1	<b>Datering</b>	Äldre järnålder
<b>Beskrivning</b>			
Ett ovalt, flackt och något otydligt avgränsat stenröse (6 m långt, 4 meter brett och 0,2 m högt). Röset ligger tillsammans med två övriga rösegravar på en svag sluttning vid Österhagsberget samt strax norr om rösegravfält Ha 24.1.			
<b>Kommentar</b>	–		
<b>Förslag till skyddsstatus</b>	fast fornlämning		



Objektet fotograferat från norr. Foto: Mikko Helminen, IMG20230504110418.jpg

### Objekt 13 – Fossil åkermark

<b>Läge</b>	X 98510	Y 6695142	Z 22
<b>Antal</b>	1	<b>Datering</b>	1800-tal
<b>Beskrivning</b>			
<p>Fossil åkermark (230 m lång, 45 m bred och med varierande höjd på ca 0,5 meter) med tydliga öst-västliga tegdiken. Åkern avgränsas i väst mot ett utfallsdike, som rinner mot Karlträsk i söder, och i öst mot en bergbunden åsrygg. Åkern är för första gången upptagen i en lantmäterikarta från 1876 och har övergivits vid tidpunkten till flygfotografering 1942.</p>			
<b>Kommentar</b>	–		
<b>Förslag till skyddsstatus</b>	kulturlämning		



Objektet fotograferat från söder. Foto: Mikko Helminen, IMG20230504112302.jpg

### Objekt 14 – Gravröse

<b>Läge</b>	X 98586	Y 6695213	Z 24
<b>Antal</b>	1	<b>Datering</b>	Förhistorisk tid
<b>Beskrivning</b>			
<p>Ett ovallt och något oregelbundet gravröse (5 m långt, 2,5 m brett och 0,3 m högt). Röset ligger inom sedan tidigare känt rösegravfält Ha 24.4.</p>			
<b>Kommentar</b>	–		
<b>Förslag till skyddsstatus</b>	fast fornlämning		



Objektet fotograferat från norr. Foto: Mikko Helminen, IMG20230504151344.jpg

### Objekt 15 – Gravröse

<b>Läge</b>	X 98593	Y 6695173	Z 23
<b>Antal</b>	1	<b>Datering</b>	Förhistorisk tid
<b>Beskrivning</b>			
<p>Ett avlångt och något oregelbundet gravröse (8 m långt, 6 m brett och 0,5 m högt). Röset ligger strax söder om ett sedan tidigare känt rösegravfält Ha 24.4.</p>			
<b>Kommentar</b>	–		
<b>Förslag till skyddsstatus</b>	fast fornlämning		



Objektet fotograferat från söder. Foto: Mikko Helminen, IMG20230504152334.jpg

### Objekt 16 – Gravröse

<b>Läge</b>	X 98603	Y 6695187	Z 23
<b>Antal</b>	1	<b>Datering</b>	Förhistorisk tid
<b>Beskrivning</b>			
Ett runt och något oregelbundet gravröse (4,5 m långt, 4 m brett och 0,3 m högt). Röset ligger strax söder om sedan tidigare känt rösegravfält Ha 24.4.			
<b>Kommentar</b>	–		
<b>Förslag till skyddsstatus</b>	fast fornlämning		



Objektet fotograferat från söder. Foto: Mikko Helminen, IMG20230504152529.jpg

### Objekt 17 – Gravröse

<b>Läge</b>	X 98617	Y 6695210	Z 23
<b>Antal</b>	1	<b>Datering</b>	Förhistorisk tid
<b>Beskrivning</b>			
Ett runt och flackt gravröse (6 m långt, 5,5 m brett och 0,3 m högt). Röset ligger invid sedan tidigare känt rösegravfält Ha 24.4.			
<b>Kommentar</b>	–		
<b>Förslag till skyddsstatus</b>	fast fornlämning		



Objektet fotograferat från söder. Foto: Mikko Helminen, IMG20230504152755.jpg

### Objekt 18 – Gravröse

<b>Läge</b>	X 98624	Y 6695208	Z 23
<b>Antal</b>	1	<b>Datering</b>	Förhistorisk tid
<b>Beskrivning</b>			
Ett oregelbundet och flackt gravröse (3,5 m långt, 3 m brett och 0,2 m högt). Röset ligger invid sedan tidigare känt rösegravfält Ha 24.4.			
<b>Kommentar</b>	–		
<b>Förslag till skyddsstatus</b>	fast fornlämning		



Objektet fotograferat från söder. Foto: Mikko Helminen, IMG20230504153120.jpg

### Objekt 19 – Gravröse

<b>Läge</b>	X 98639	Y 6695205	Z 23
<b>Antal</b>	1	<b>Datering</b>	Förhistorisk tid
<b>Beskrivning</b>			
Ett runt och flackt gravröse (4,5 m långt, 4 m brett och 0,4 m högt). Röset ligger strax sydost om sedan tidigare känt rösegravfält Ha 24.4.			
<b>Kommentar</b>	–		
<b>Förslag till skyddsstatus</b>	fast fornlämning		



Objektet fotograferat från sydost. Foto: Mikko Helminen, IMG20230504155435.jpg

### Objekt 20 – Gravröse

<b>Läge</b>	X 98635	Y 6695214	Z 22
<b>Antal</b>	1	<b>Datering</b>	Förhistorisk tid
<b>Beskrivning</b>			
Ett något oregelbundet och jämnt gravröse (5 m långt, 4 m brett och 0,3 m högt). Röset ligger strax sydost sedan tidigare känt rösegravfält Ha 24.4.			
<b>Kommentar</b>	–		
<b>Förslag till skyddsstatus</b>	fast fornlämning		



Objektet fotograferat från väst. Foto: Mikko Helminen, IMG20230504155629.jpg

### Objekt 21 – Gravröse

<b>Läge</b>	X 98629	Y 6695260	Z 23
<b>Antal</b>	1	<b>Datering</b>	Förhistorisk tid
<b>Beskrivning</b>			
Ett ovalt och flackt gravröse (7,5 m långt, 3,5 m brett och 0,4 m högt). Röset ligger inom sedan tidigare känt rösegravfält Ha 24.4.			
<b>Kommentar</b>	–		
<b>Förslag till skyddsstatus</b>	fast fornlämning		



Objektet fotograferat från norr. Foto: Mikko Helminen, IMG20230504160331.jpg

### Objekt 22 – Gravröse

<b>Läge</b>	X 98643	Y 6695260	Z 23
<b>Antal</b>	1	<b>Datering</b>	Förhistorisk tid
<b>Beskrivning</b>			
Ett avlångt och flackt gravröse (13 m långt, 5,5 m brett och 0,3 m högt). Röset ligger inom sedan tidigare känt rösegravfält Ha 24.4.			
<b>Kommentar</b>	–		
<b>Förslag till skyddsstatus</b>	fast fornlämning		



Objektet fotograferat från väst. Foto: Mikko Helminen, IMG20230504160528.jpg

### Objekt 23 – Gravröse

<b>Läge</b>	X 98655	Y 6695294	Z 22
<b>Antal</b>	1	<b>Datering</b>	Förhistorisk tid
<b>Beskrivning</b>			
Ett runt och välvt gravröse (5 m i diameter och 0,3 m högt). Röset ligger inom sedan tidigare känt rösegravfält Ha 24.4.			
<b>Kommentar</b>	–		
<b>Förslag till skyddsstatus</b>	fast fornlämning		



Objektet fotograferat från sydost. Foto: Mikko Helminen, IMG20230504170920.jpg

### Objekt 24 – Gravröse

<b>Läge</b>	X 98564	Y 6695334	Z 23
<b>Antal</b>	1	<b>Datering</b>	Förhistorisk tid
<b>Beskrivning</b>			
Ett runt och flackt gravröse (5 m långt, 3,5 m brett och 0,4 m högt). Röset ligger inom sedan tidigare känt rösegravfält Ha 24.4.			
<b>Kommentar</b>	–		
<b>Förslag till skyddsstatus</b>	fast fornlämning		



Objektet fotograferat från sydost. Foto: Mikko Helminen, IMG20230504172353.jpg



### Objekt 25 – Röjningsröse

<b>Läge</b>	X 98536	Y 6695098	Z 23
<b>Antal</b>	1	<b>Datering</b>	1800-tal
<b>Beskrivning</b>			
Ett avlångt stenröse (8 m långt, 5 m brett, 0,5 m högt) bestående av stenar i ca 0,2–0,5 m i diameter. Röset ligger på ett bergbundet impediment invid till fossil åkermark (obj. 13) från 1800-talet.			
<b>Kommentar</b>	–		
<b>Förslag till skyddsstatus</b>	kulturlämning		



Objektet fotograferat från nordväst. Foto: Mikko Helminen, IMG20230504173855.jpg

### Objekt 26 – Hägnad

<b>Läge</b>	X 98616	Y 6695108	Z 24
<b>Antal</b>	1	<b>Datering</b>	Historisk tid
<b>Beskrivning</b>			
En stengärdesgård/hägnad (22 m långt, 4,5 m brett och 0,3 m högt). Röset ligger i ett område som tidigare brukats som hagmark i Vestmyra bys utkant.			
<b>Kommentar</b>	–		
<b>Förslag till skyddsstatus</b>	kulturlämning		



Objektet fotograferat från nordost. Foto: Mikko Helminen, IMG20230504154151.jpg

### Objekt 27 – Gravröse

<b>Läge</b>	X 98285	Y 6696045	Z 25
<b>Antal</b>	1	<b>Datering</b>	Förhistorisk tid
<b>Beskrivning</b>			
Ett runt och flackt gravröse (4,5 m långt, 4 m brett och 0,3 m högt). Röset ligger i nära anslutning sedan tidigare känt rösegravfält Ha 10.9.			
<b>Kommentar</b>	–		
<b>Förslag till skyddsstatus</b>	fast fornlämning		



Objektet fotograferat från sydväst. Foto: Mikko Helminen, IMG20230505121235.jpg

### Objekt 28 – Gravröse

<b>Läge</b>	X 98296	Y 6696039	Z 25
<b>Antal</b>	1	<b>Datering</b>	Förhistorisk tid
<b>Beskrivning</b>			
Ett runt och flackt gravröse (5 m långt, 4,5 m brett och 0,3 m högt). Röset ligger i nära anslutning sedan tidigare känt rösegravfält Ha 10.9.			
<b>Kommentar</b>	–		
<b>Förslag till skyddsstatus</b>	fast fornlämning		



Objektet fotograferat från norr. Foto: Mikko Helminen, IMG20230505121625.jpg

### Objekt 29 – Gravröse

<b>Läge</b>	X 98302	Y 6696026	Z 25
<b>Antal</b>	1	<b>Datering</b>	Förhistorisk tid
<b>Beskrivning</b>			
Ett runt och flackt gravröse (4 m i diameter och 0,3 m högt). Röset ligger i nära anslutning sedan tidigare känt rösegravfält Ha 10.9.			
<b>Kommentar</b>	–		
<b>Förslag till skyddsstatus</b>	fast fornlämning		



Objektet fotograferat från sydväst. Foto: Mikko Helminen, IMG20230505121848.jpg

### Objekt 30 – Gravröse

<b>Läge</b>	X 98301	Y 6696005	Z 25
<b>Antal</b>	1	<b>Datering</b>	Förhistorisk tid
<b>Beskrivning</b>			
Ett avlångt och oregelbundet gravröse (14,5 m långt, 4 m brett och 0,3 m högt). Röset ligger i nära anslutning sedan tidigare känt rösegravfält Ha 10.9.			
<b>Kommentar</b>	–		
<b>Förslag till skyddsstatus</b>	fast fornlämning		



Objektet fotograferat från sydost. Foto: Mikko Helminen, IMG20230505122108.jpg

### Objekt 31 – Gravröse

<b>Läge</b>	X 98289	Y 6696056	Z 25
<b>Antal</b>	1	<b>Datering</b>	Förhistorisk tid
<b>Beskrivning</b>			
Ett runt och flackt gravröse (6 m långt, 5 m brett och 0,3 m högt). Röset ligger i nära anslutning sedan tidigare känt rösegravfält Ha 10.9.			
<b>Kommentar</b>	–		
<b>Förslag till skyddsstatus</b>	fast fornlämning		



Objektet fotograferat från söder. Foto: Mikko Helminen, IMG20230505122439.jpg

### Objekt 32 – Gravröse

<b>Läge</b>	X 98298	Y 6696053	Z 25
<b>Antal</b>	1	<b>Datering</b>	Förhistorisk tid
<b>Beskrivning</b>			
Ett runt och flackt gravröse (4 m långt, 3,5 m brett och 0,2 m högt). Röset ligger i nära anslutning sedan tidigare känt rösegravfält Ha 10.9.			
<b>Kommentar</b>	–		
<b>Förslag till skyddsstatus</b>	fast fornlämning		



Objektet fotograferat från nordost. Foto: Mikko Helminen, IMG20230505122559.jpg

### Objekt 33 – Gravröse

<b>Läge</b>	X 98294	Y 6696042	Z 25
<b>Antal</b>	1	<b>Datering</b>	Förhistorisk tid
<b>Beskrivning</b>			
Ett runt och flackt gravröse (3,5 m långt, 2,5 m brett och 0,3 m högt). Röset ligger i nära anslutning sedan tidigare känt rösegravfält Ha 10.9.			
<b>Kommentar</b>	–		
<b>Förslag till skyddsstatus</b>	fast fornlämning		



Objektet fotograferat från sydost. Foto: Mikko Helminen, IMG20230505122803.jpg

### Objekt 34 – Gravröse

<b>Läge</b>	X 98301	Y 6696076	Z 25
<b>Antal</b>	1	<b>Datering</b>	Förhistorisk tid
<b>Beskrivning</b>			
Ett runt och flackt gravröse (5 m långt, 3,5 m brett och 0,3 m högt). Röset ligger i nära anslutning sedan tidigare känt rösegravfält Ha 10.9.			
<b>Kommentar</b>	–		
<b>Förslag till skyddsstatus</b>	fast fornlämning		



Objektet fotograferat från väst. Foto: Mikko Helminen, IMG20230505122957.jpg

### Objekt 35 – Eventuellt gravröse/stensättning

<b>Läge</b>	X 98452	Y 6696163	Z 26
<b>Antal</b>	1	<b>Datering</b>	Förhistorisk tid
<b>Beskrivning</b>			
Ett osäkert och oregelbundet gravröse (3,5 m långt, 2,5 m brett och 0,2 m högt). Röset ligger invid sedan tidigare känt rösegravfält Ha 10.7.			
<b>Kommentar</b>	–		
<b>Förslag till skyddsstatus</b>	fast fornlämning		



Objektet fotograferat från väst. Foto: Mikko Helminen, IMG20230505124730.jpg

### Objekt 36 – Gravröse/stensättning

<b>Läge</b>	X 98501	Y 6695917	Z 25
<b>Antal</b>	1	<b>Datering</b>	Förhistorisk tid
<b>Beskrivning</b>			
Ett osäkert och avlångt gravröse eller stensättning (7 m långt, 1,5 m brett och 0,3 m högt). Röset ligger inom sedan tidigare känt rösegravfält Ha 10.7.			
<b>Kommentar</b>	–		
<b>Förslag till skyddsstatus</b>	fast fornlämning		



Objektet fotograferat från söder. Foto: Mikko Helminen, IMG20230505131825.jpg

### Objekt 37 – Gravröse

<b>Läge</b>	X 98489	Y 6695919	Z 24
<b>Antal</b>	1	<b>Datering</b>	Förhistorisk tid
<b>Beskrivning</b>			
Ett runt eller ovalt och flackt gravröse (3,5 m i diameter och 0,2 m högt). Röset ligger invid sedan tidigare känt rösegravfält Ha 10.7.			
<b>Kommentar</b>	–		
<b>Förslag till skyddsstatus</b>	fast fornlämning		



Objektet fotograferat från söder. Foto: Mikko Helminen, IMG20230505144526.jpg

### Objekt 38 – Gravröse

<b>Läge</b>	X 98447	Y 6696083	Z 25
<b>Antal</b>	1	<b>Datering</b>	Förhistorisk tid
<b>Beskrivning</b>			
Ett runt och flackt gravröse (4,5 m långt, 4 m brett och 0,3 m högt). Röset ligger invid sedan tidigare känt rösegravfält Ha 10.7.			
<b>Kommentar</b>	–		
<b>Förslag till skyddsstatus</b>	fast fornlämning		



Objektet fotograferat från sydväst. Foto: Mikko Helminen, IMG20230505151600.jpg

### Objekt 39 – Gravröse

<b>Läge</b>	X 98473	Y 6695977	Z 25
<b>Antal</b>	1	<b>Datering</b>	Förhistorisk tid
<b>Beskrivning</b>			
Ett ovalt och flackt gravröse (6 m långt, 3 m brett och 0,3 m högt). Röset ligger invid sedan tidigare känt rösegravfält Ha 10.7.			
<b>Kommentar</b>	–		
<b>Förslag till skyddsstatus</b>	fast fornlämning		



Objektet fotograferat från väst. Foto: Mikko Helminen, IMG20230505152637.jpg

## 5 Resultat

Sweco genomförde en arkeologisk utredning av ett område som OX2 planerar till en energiproduktion i maj månad 2023. Den totala arean för inventeringen omfattade utöver planeringsområdet även ytor som ingår i rösegravfält placerade på ömse sidor av fastighetsgränsen till projektområdet. Ytan uppgick totalt till ca 55 hektar.

Området har sedan medeltiden varit beläget strax utanför Hellesby bykärna. Myrmarkerna i den södra delen av området har senast under 1700-talet tagits i anspråk som ängs- och betesmarker. Dessa marker har sedan under 1900-talet övergått till skogsbruk. Under de senaste 40 åren har de beskogade markerna avverkats och markberetts i ett antal omgångar, vilket påverkat bevarandeförhållandena för spår av eventuell forntida användning av området negativt.

I samband med inventeringen dokumenterades sammanlagt 39 arkeologiska anläggningar, varav 31 objekt bedöms uppfylla kriterier för fasta fornlämningar och 7 objekt för kulturlämningar. Därtill dokumenterades en grupp av recenta sandtäckter.

De påträffade fornlämningarna består av gravrösen av äldre järnålderstyp, och är placerade som tidigare kända gravfält, eller inom alternativt i relation till något av de kända rösegravfälten som dokumenterats i området. De nya påträffade kulturlämningarna är kopplade till sentida agrar verksamhet i Hellesby och Vestmyra byar.

Fasta fornlämningar är skyddade enligt fornminneslagen. Utan tillstånd som meddelats med stöd av lagen är det förbjudet att gräva ut, ändra, skada, ta bort eller på annat sätt rubba en fast fornlämning eller att täcka över den. Kända fasta fornlämningar i landskapet ska antecknas i ett register som landskapsregeringen för. Kulturlämningar är inte fredade med stöd av fornminneslagen eller annan lagstiftning.

# Källor

## Elektroniska källor

Lantmäteriverket (LMV)

*Historiska flygbilder, genom <https://kartta.paikkatietoikkuna.fi/>*

Svenska litteratursällskapet i Finland (SLS)

*Finlandssvenska bebyggelsenamn, sammanställd av Lars Huldén m.fl., genom <https://urn.fi/URN:NBN:fi:sls-1-1402919849253>*

## Arkivkällor

Riksarkivet, Helsingfors

*Lantmäteristyrelsens historiska kartarkiv*

*Lantmäteristyrelsens renoverade kartor*

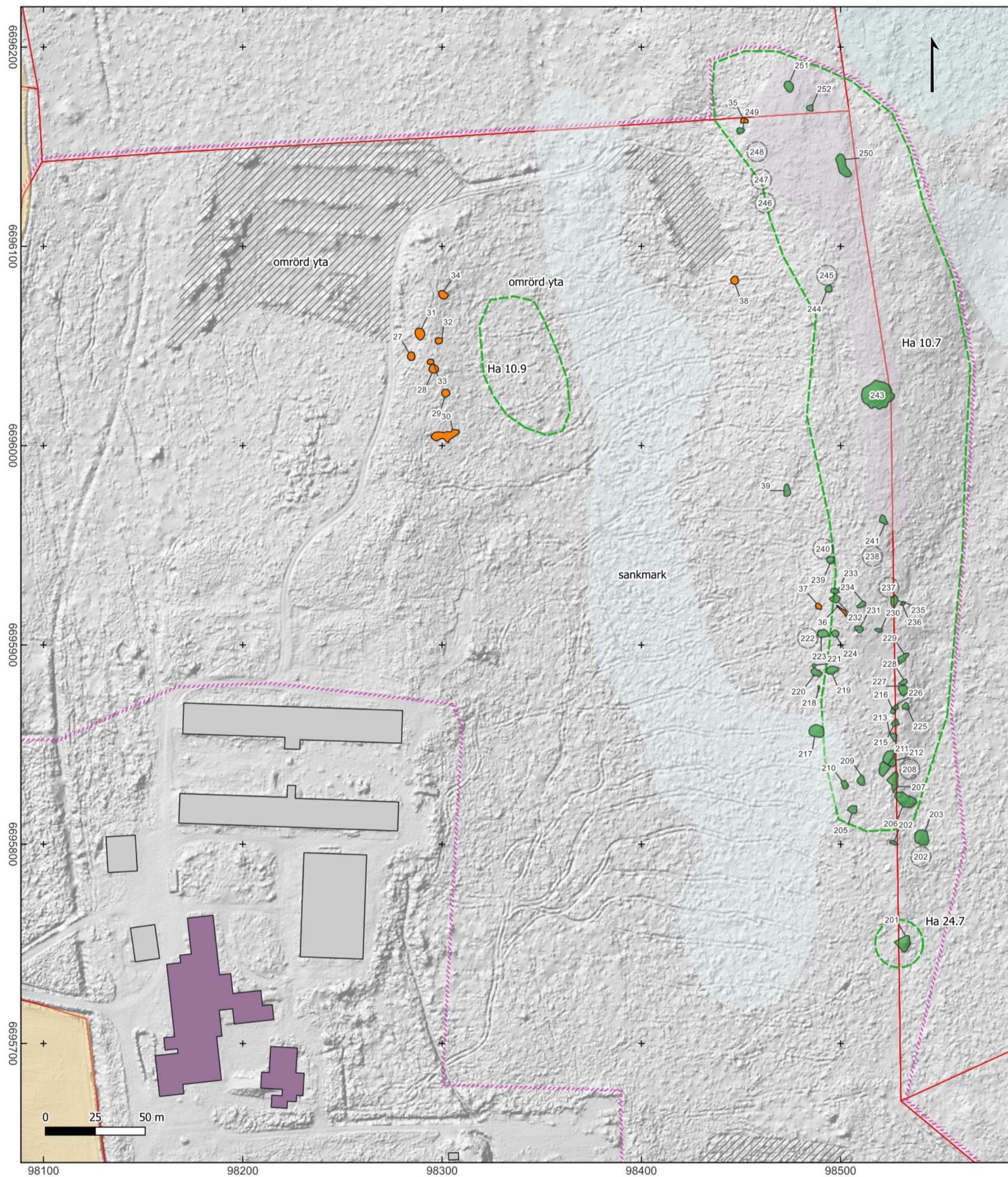
Ålands landskapsregering, Mariehamn

*Fornminnesregister: registerkartotek samt publicerat fornminnesregister (elektronisk källa)*

Tomtlund J-E. 2001. Nyupptäckta fornlämningar i Hellesby och Västmyra. Arkeologisk besiktningsrapport, Museibyran.

IK-kartor

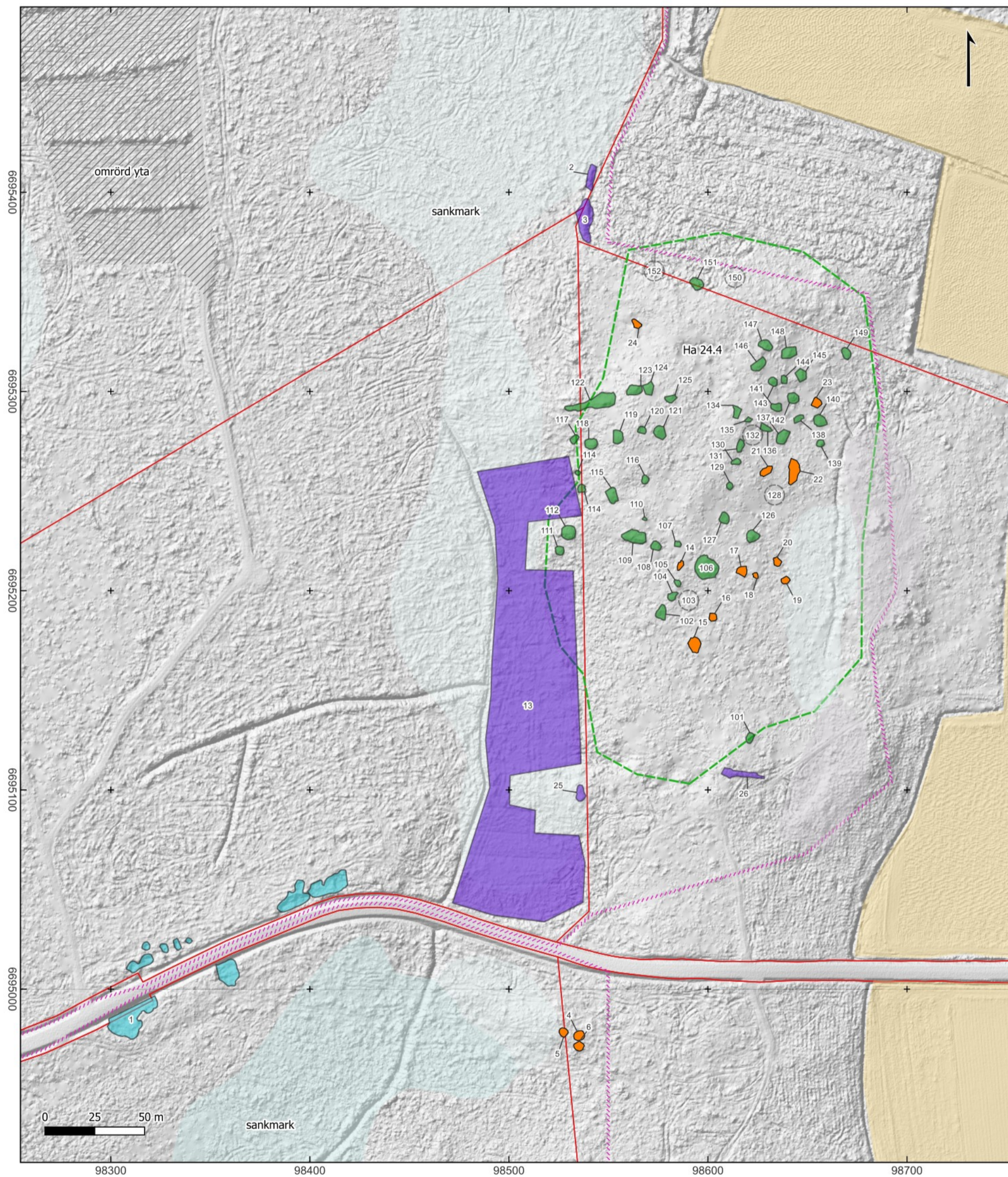
Karta över påträffade objekt i den norra delen av undersökningsområdet  
(fastighet 76-410-3-17 m.fl.)



Tidigare kända fasta fornlämningar har markerats i grön färg och nyupptäckta objekt i orange färg. Lämningar, som tidigare dokumenterats inom rösegravfält Ha 10.7 och som inte kunde lokaliseras i terräng har placerats i kartan enligt position i IK-karta 611:1 med streckade cirkelsymbol. Tidigare registrerade anläggningar inom rösegravfält Ha 10.7 följer numrering 201–252. I skala 1:2000.

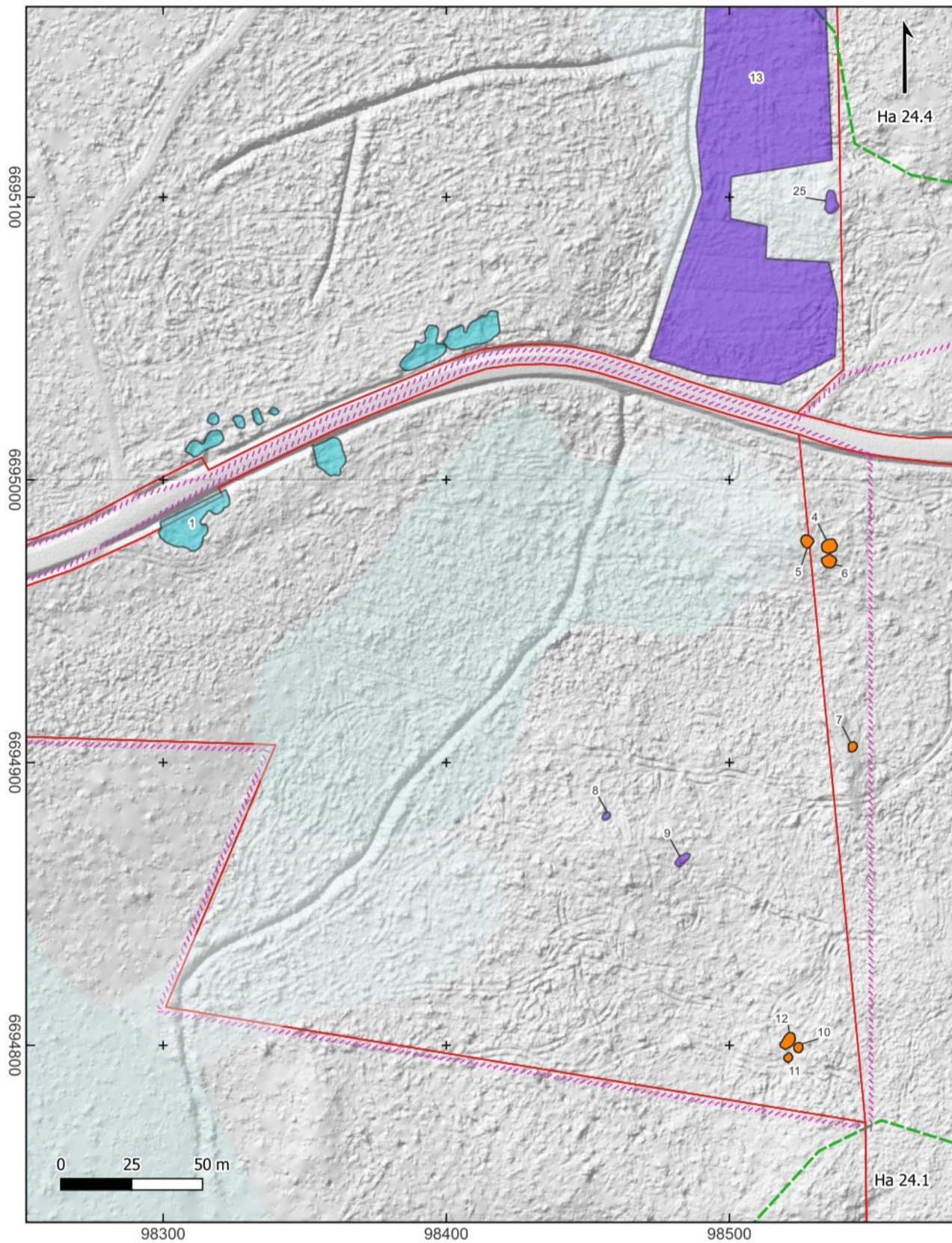


Karta över påträffade objekt i södra delen av undersökningsområdet  
(fastighet 76-410-1-79 m.fl.)



Tidigare kända fasta fornlämningar har markerats i grön färg, nyupptäckta fornlämningar i orange färg, kulturlämningar i lila färg och recenta sandtäkter i turkos färg. Lämningar, som tidigare dokumenterats inom rösegravfält Ha 24.4 och som inte kunde lokaliseras i terräng har placerats i kartan enligt position i IK-karta 644:1 med streckade cirkelsymbol. Tidigare registrerade anläggningar inom rösegravfält Ha 24.4 följer numrering 101–152. I skala 1:2000.

Karta över påträffade objekt i södra delen av undersökningsområdet  
(fastighet 76-410-1-79 m.fl.)



Nyupptäckta fornlämningar har markerats i orange färg, kulturlämningar i lila färg och recenta sandtäkter i turkos färg. I skala 1:20

Together with our clients and the collective knowledge of our 18,500 architects, engineers and other specialists, we co-create solutions that address urbanisation, capture the power of digitalisation, and make our societies more sustainable.

Sweco – Transforming society together